

REALITĂȚI DEMOGRAFICE DE PE VALEA MUREȘULUI INFERIOR ÎN A DOUA JUMĂTATE A SECOLULUI AL XIX-LEA ȘI LA ÎNCEPUTUL SECOLULUI AL XX-LEA

Gabriela Adina Marco *

Abstract. *This study analyzes the statistical data concerning the inhabitants of the settlements in the Lower Mureș area, from Arad to the Romanian-Hungarian border, meaning from Nădlac (in the north of the Mureș river) to Cenad (in the south part of the river). The Mureș river greatly influenced the settlements in the Arad-Cenad/Nădlac area. The demographical data is analysed from multiple points of view: ethnical, confessional, occupational and social living. The demographical data reveals the reality during the second half of 19th century and the beginning of 20th century.*

Key-words: population, Lower Mureș, ethnics, confessions, professions.

DIMENSIUNI ȘI DELIMITĂRI ADMINISTRATIV-TERITORIALE ȘI GEOGRAFICE

„Valea Mureșului Inferior” desemnează o zonă cuprinsă pe ambele maluri ale râului, care are ca limite extreme orașul Arad la est și la vest, granița inter-statală româno-ungară, respectiv orașele Nădlac (la nord de Mureș) și Cenad (pe malul sudic al Mureșului). Între aceste „limes-uri” la dreapta Mureșului, pe malul nordic, se află un număr de 9 localități, și anume: Nădlac, Șeitin, Semlac, Peregul Mare, Peregul Mic, Bodroglu Vechi, Pecica, Turnu și Arad. Pe malul stâng al Mureșului, la sud de râu, se află un număr de 13 localități¹, respectiv: Cenad, Sânnicolau Mare, Igrîș, Saravale, Sânpetru Mare, Periam, Satu Mare, Secusigiu, Munar, Sânpetru German, Felnac, Bodroglu Nou, Zădăreni.

Localitățile de la nordul văii Mureșului Inferior au ținut de „părțile Ungurene” sau Partium², care a aparținut fie Ungariei, fie Transilvaniei. La nord se

* Universitatea de Vest „Vasile Goldiș” din Arad, Biblioteca Universitară „Tudor Arghezi”, doctorandă la Institutul „George Barițiu” al Academiei Române, Filiala Cluj-Napoca; mgabi16@gmail.com

¹ Astăzi în zonă mai există localitatea Călugăreni (Vinga Nouă, Újvinga), aflată între Bodroglu Nou și Felnac, care a fost înființată la începutul secolului al XX-lea. Pentru prima dată apare în statistica maghiară din anul 1910, ca având un număr de 174 de locuitori.

² Dumitru Suciu, *Câteva reacții și opinii românești împotriva anexării Partium-ului la Ungaria în 1860-1861, în Națiune și europenitate. Studii istorice. In honorem magistri Camilli Mureșanu*, coord. Nicolae Edroiu, Susana Andea, Șerban Turcuș, București, Edit. Academiei Române, 2007, p. 280.

aflau comitatele Cenad și Arad. Localitățile din sudul Mureșului aparțineau de comitatele Cenad și Timiș-Torontal din Banat.

Din punct de vedere administrativ, în zilele noastre, aceste localități țin de județele Arad (Nădlac, Șeitin, Semlac, Peregul Mare, Peregul Mic, Bodrogul Vechi, Pecica, Turnu, Secusigiu, Munar, Sânpetru German, Felnac, Bodrogul Nou, Zădăreni și Arad) și Timiș (Cenad, Sânnicolau Mare, Igrăș, Saravale, Sânpetru Mare, Periam, Satu Mare și Secusigiu). Pe parcursul secolului al XIX-lea și până la Unirea cea Mare din 1 decembrie 1918, aceste localități țineau de comitatele Arad, Timiș-Torontal și Cenad.

Pe parcursul secolului al XIX-lea și la începutul secolului al XX-lea, din punctul de vedere al structurilor confesionale, localitățile de pe malurile Mureșului aparțineau mai mult ierarhii, în funcție de apartenența religioasă a locuitorilor acestora. Astfel, după despărțirea ierarhică, ortodocșii sârbi țineau de Episcopia de Timișoara, Protopopiatul Arad. Comunitățile de greco-catolici depindeau de Episcopia de Oradea și, ulterior, de cea de la Lugoj. Credincioșii romano-catolicii erau arondați Episcopiei de Cenad, în timp ce luteranii evanghelici țineau de Episcopia de Cluj-Napoca, iar comunitățile de reformați calvini de Eparhia Piatra Craiului, cu sediul la Oradea³.

Lumea ortodoxă română, după despărțirea de co-religionarii sârbi, din punct de vedere al structurii ierarhice, ține de Episcopia Aradului, Protopopiatele Arad, Comloșul Bănățean și Timișoara. Localitățile Nădlac, Șeitin, Semlac, Pecica⁴, Turnu și Arad țineau de Protopopiatul Arad. Localitățile sud-mureșene, respectiv Cenad (Cenadul Sârbesc), Sânnicolau Mare, Igrăș, Saravale (Sarafola), au făcut parte din Protopopiatul Comloșul Mare. De Protopopiatul Timișoara țineau următoarele localități de pe malul sudic al Mureșului: Secusigiu și Felnac. Localitățile Bodrogul Vechi și Bodrogul Nou aveau un statut aparte, ele aflându-se sub jurisdicția mănăstirii Hodoș-Bodrog, care depindea direct de episcop, conform legislației confesionale.

La fel cum „unitatea românească este delimitată de frontiere ideale”⁵ și naturale, formate din ape (Nistru, Tisa, Dunăre, Marea Neagră), tot astfel, Mureșul a fost multă vreme granița mai mult „imaginară” și imagologică dintre Banat și Crișana. Totodată a reprezentat și un factor civilizator, fiind cale de navigație între Transilvania și Ungaria. Râul Mureș a avut și o influență pozitivă asupra vieții localităților riverane, constituind o importantă sursă de aprovizionare a acestora. Pe aici treceau plute cu sare sau lemne pentru încălzit ori pentru construcții⁶. Navigația pe Mureș dura de la mijlocul lunii martie și până în luna decembrie, excepție

³ Informații preluate din sursa electronică www.cult.gov.ro, la data de 19.09.2016.

⁴ Împărțită în trecut în Pecica Română și Pecica Maghiară sau Rovine.

⁵ Lucian Boia, *Jocul cu trecutul. Istoria între adevăr și ficțiune*, București, Edit. Humanitas, 1998, p. 52.

⁶ Eugen Glück, *Cu privire la istoricul părților arădene în epoca voievodatului lui Ahtum*, „Studii privind istoria Aradului”, București, Edit. Politică, 1980, p. 111.

făcând luna iulie, rezervată recoltării grânelor. De asemenea, duminica și în zilele de sărbătoare nu se naviga⁷. Totodată, râul Mureș a reprezentat și o importantă sursă de venit, pe malul său fiind atestate numeroase mori de apă.

Zona văii Mureșului Inferior se întinde de la orașul Arad înspre vest până la Nădlac la nord de râu și Cenad pe malul sudic. Această arie este caracterizată prin „numeroase brațe părăsite și cu frecvente suprafețe înmlăștinite”⁸. Câmpia Aradului este străbătută de albia Mureșului, care are o orientare aproximativ est-vest, creând un important bazin hidrografic, iar limita nordică și vestică este reprezentată de granița cu Ungaria, însă Câmpia se întinde și dincolo de hotarul convențional. Din punctul de vedere al realităților geografice, localitatea Nădlac este cel mai vestic punct al județului Arad, aflându-se la 20°45' longitudine estică⁹ și 46°10' latitudine nordică.

La sud de râul Mureș, aria aflată în studiu se întinde de la Arad până la Cenad, localitate ce se află la 20°34'60" longitudine estică și 46°08'02" latitudine nordică. În zona Cenad-Sânnicolau Mare, altitudinea este de aproximativ 84 m. În acest areal s-au dezvoltat preponderent așezări cu caracter agrar și de schimb comercial, principala arteră de transport fiind Mureșul.

DINAMICA LOCALITĂȚILOR DE PE VALEA MUREȘULUI INFERIOR

Conform cercetătorului clujean Ioan Bolovan¹⁰, clasificarea localităților din punctul de vedere al numărului de locuitori este următoarea: așezări foarte mici (sub 200 locuitori), așezări mici (între 200 și 499 locuitori), așezări mijlocii (între 500 și 999 locuitori), așezări mari (între 1000 și 1999 locuitori) și așezări foarte mari (peste 2000 locuitori). Pentru a doua jumătate a secolului al XIX-lea și începutul secolului al XX-lea, se constată situația prezentată în Tabelele nr. 2 și 3.

Tabelul nr. 1. Numărul total al populației între anii 1869-1910

LOCALITATE	1869	1880	1890	1900	1910
Arad	32725	35556	42052	56260	63166
Nădlac	9661	10646	13623	13631	14043
Șeitin	3980	3993	4096	4696	4965
Semlac	4906	5387	6321	6058	5676
Pecica Română	6745	7369	7743	9000	9571
Pecica Maghiară	7491	7826	8336	8284	8066

⁷ Mircea Timbus, Ioan Popovici, *Documente inedite despre navigația pe Mureș*, „Studia Universitatis Vasile Goldiș”, Arad, 1995, nr. 5, pp. 358.

⁸ Aurel Ardelean, *Flora și vegetația județului Arad*, București, Edit. Academiei Române, 2006, p. 10.

⁹ *Aradul, permanență în istoria patriei*, Arad, 1978, p. 11.

¹⁰ Ioan Bolovan, *Transilvania între Revoluția de la 1848 și Unirea din 1918. Contribuții demografice*, Cluj-Napoca, 2000, apud C. Pădurean, *op.cit.*, p. 130.

Tabelul nr. 1 (continuare)

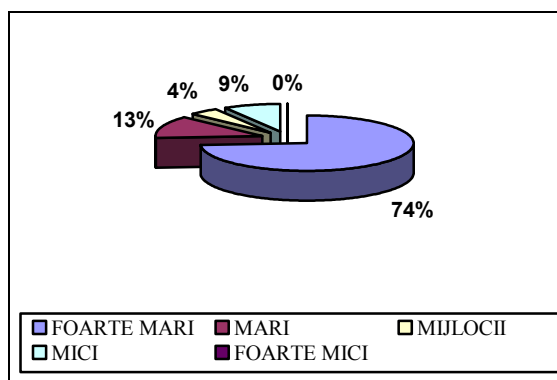
Peregul Mare	1082	1275	1459	1473	1363
Peregul Mic	1690	1899	2020	1808	1854
Turnu	2317	2156	2368	2516	2537
Cenad	5385	5114	5585	5710	5649
Sănnicolau Mare	9205	8988		10720	10617
Igrış	3042	3228		3582	3482
Saravale	3839	3606		4279	3944
Sânpetru Mare	4180	2695		2869	2824
Periam	5215	5496		5612	5348
Satu Mare	1518	1482	1562	1568	1435
Secusigiu	2667	2640	2746	2652	2446
Munar	647	545	626	634	634
Sânpetru German	2517	2757	2933	2801	2612
Felnac	2816	3004	3009	2970	3095
Bodrogul Nou	227	207	288	315	259
Bodrogul Vechi	247	322	274	370	388
Zădăreni	2081	2192	2356	2339	2127
TOTAL	114183	118383		150147	158011

Tabelul nr. 2. Dinamica localităților de pe valea Mureșului inferior

ANUL	TOTAL	FOARTE MARI	MARI	MIJLOCII	MICI	FOARTE MICI
1869	23	17	3	1	2	0
1880	23	17	3	1	2	0
1900	23	17	3	1	2	0
1910	23	17	3	1	2	0

Este bine cunoscut faptul că localitățile din zonele de câmpie erau mai întinse, cu o populație mai numeroasă, în comparație cu localitățile din zonele deluroase și de munte. Localitățile din zona Mureșului inferior aparțin în majoritate covârșitoare categoriilor localităților mari (3), respectiv 13%, și foarte mari (17), reprezentând 74% din totalul localităților. Localități foarte mici, cu o populație de sub 200 de locuitori, nu sunt întâlnite pe valea Mureșului Inferior. Pe întreg parcursul perioadei analizate (1802-1918), situația generală a localităților a rămas neschimbată, modificându-se doar numărul de locuitori, dar rămânând stabil numărul localităților din punctul de vedere al dinamicii. În general, tendința a fost de creștere a numărului de locuitori, în principal din cauze naturale. Localitățile în care numărul de locuitori a scăzut într-o proporție mai mare pot fi subsumate fenomenului general care a cuprins întreaga Transilvanie, și anume emigrarea populației spre continentul american¹¹.

¹¹ Unul dintre specialiștii care au studiat fenomenul emigrației spre continentul american este cercetătorul clujean Gelu Neamțu. Pentru detalii vezi articolul *Unele aspecte privind emigrarea românilor din Transilvania în Statele Unite ale Americii la 1907 și 1911*, în Sabin Manuilă, *Istorie și demografie. Studii privind societatea românească între secolele XVI-XX*, coord. Sorina Bolovan, Ioan Bolovan, Cluj-Napoca, Centrul de Studii Transilvane, Fundația Culturală Română, 1995, pp. 144-153.



Graficul nr. 1. Dinamica localităților de pe valea Mureșului inferior.

Autoritățile centrale au realizat primul recensământ al populației în anul 1869, următoarele realizându-se la intervale de 10 ani. În prima jumătate a secolului al XIX-lea, analiza numerică a populației se poate efectua prin studiul numeroaselor registre de stare civilă folosite de comunitățile religioase sau în urma recensămintelor locale realizate sporadic. Astfel, se poate constata faptul că în a doua jumătate a secolului al XIX-lea, în zona Mureșului inferior, de la Arad până la granița actuală dintre România și Ungaria, în ceea ce privește numărul total de locuitori, „topul” localităților a rămas neschimbat, cu unele mici excepții. În zona aflată în studiu, din punctul de vedere al numărului de locuitori, cele mai mari localități au fost, în ordine descrescătoare: Arad, Nădlac și Sânnicolau Mare. Cele mai mici localități au fost așa-numite „perniavor” ale mănăstirilor din zonă, și anume Munar pentru mănăstirea Bezdin, respectiv Bodrogul Vechi și Bodrogul Nou pentru mănăstirea Hodoș-Bodrog.

ELEMENTELE IDENTITARE ALE STRUCTURII ETNICE A POPULAȚIEI

Localitățile din zona văii Mureșului inferior se caracterizează printr-o adevărată paletă de minorități etnice, fiind identificate localități cu populație majoritar germană, învecinate cu localități unde predomină românii sau localități cu o populație preponderent de origini maghiare sau sârbe. De asemenea întâlnim și localități cu populație distribuită în mod egal din punct de vedere etnic.

Paleta etnică și confesională se lărgeste încă din primii ani ai secolului al XIX-lea, când la Nădlac se formează o importantă comunitate de slovaci de rit evanghelic luteran, prin stabilirea unei populații destul de numeroase provenită din Totkomlos (Comloșul Slovac, azi în Ungaria), Szarvas și alte localități. În primii ani ai secolului al XIX-lea, una dintre ultimele importante colonizări efectuate de către administrația habsburgică în zona Banatului a adus la Nădlac o numeroasă

populație de origine slovacă¹². Încă de la așezare, comunitatea slovacă a constituit majoritatea locuitorilor, din punct de vedere numeric. Prin așezarea la Nădlac și în localitățile învecinate la începutul secolului al XIX-lea a numeroase familii de naționalitate slovacă, autoritățile au încercat să micșoreze ponderea românilor în zonă. În toate recensămintele din ultimele două veacuri, cifrele arată că regiunea de sud-vest a județului Arad este dominată din punctul de vedere al etniilor de populația slovacă. Pe parcursul ultimelor două veacuri la Nădlac, la fiecare recensământ, comunitatea slovacă a trecut întotdeauna de 50%. În recensămintele din ultimele două secole, românii au ocupat locul al doilea, iar a treia etnie ca pondere numerică a fost cea maghiară, dar în comparație cu slovacii și românii, ungurii au reprezentat întotdeauna un procent mult mai mic.

Din analiza recensământului realizat de autorități în anul 1880 rezultă că importante comunități de români trăiau la Arad (6439 – 18,10%), Pecica Română (5123 – 69,52%) și Șeitin (3488 – 84,35%). Cei mai mulți maghiari trăiau în Arad (19896 – 55,96%), Pecica Maghiară (89,80%) și Peregul Mic (94,42%). În ceea ce privește comunitatea germană, aceasta avea cei mai mulți reprezentanți în Arad (5448 – 15,32%), Periam (4720 – 85,88%) și Sănnicolau Mare (2805 – 31,21%). Slovaci au fost răspândiți în localitățile din nordul Mureșului, cu cele mai mari comunități la Nădlac (5598 – 52,98%), Arad (433 – 1,22%) și Pecica Română (334 – 4,53%). În urma diferitelor migrații desfășurate în secolul al XVIII-lea, în zona Mureșului inferior au rămas puține comunități de sârbi. Cei mai mulți trăiau în Sânpetru Mare¹³ (1888 – 70,05%), Arad (1690 – 4,75%) și Cenad (1434 – 28,04%). Rutenii sunt slab reprezentați în comparație cu alte comunități etnice, cei mai mulți trăind în Semlac (59 – 1,10%), Nădlac (25 – 0,23%) și Arad (18 – 0,05%), iar în multe dintre localitățile de pe Mureșul Inferior nu s-a recensat niciun rutean. De obicei la rubrica „Altele” sau „Limbă necunoscută” erau trecuți evreii și țigani. Pentru localitatea Peregul Mare la această rubrică sunt incluse și comunitățile de poleci și horniați (265 – 20,78%).

În anul 1900, cei mai mulți români au fost recenzați la Arad (9556 – 16,99%), Pecica Română (6418 – 71,31%) și Nădlac (4358 – 31,97%). Comunități importante de unguri trăiau la Arad (38929 – 69,19%), Pecica Maghiară (7945 – 95,91%) și Pecica Română (1937 – 21,52%). Germanii erau cel mai bine reprezentați în Arad (5643 – 10,03%), Periam (4889 – 87,12%) și Sănnicolau Mare (3412 – 31,83%). Cea mai mare comunitate de etnici slovaci era la Nădlac (7424 – 54,90%), urmând apoi comunități mai mici la Peregul Mare (493 – 33,47%) și Pecica Română (322 – 3,58%). Cei mai mulți ruteni trăiau în Semlac (169 – 2,79%), Nădlac (52 – 0,38%) și Arad (16 – 0,03%), iar în majoritatea localităților nu exista nici măcar un reprezentant al lor. În

¹² Petre Țiucra Pribeagul, *Pietre rămase. Contribuție la Monografia județului Arad*, București, Imprimeria Căilor Ferate Române, 1936, p. 364; Ludovít Haan, Daniel Zajac, *Dejepis stareho i noveho Nadlaku (Istoria vechiului și noului Nădlac)*, Nădlac, vydavateľstvo D.Z.S.Č.R. a Slavia a.s. v Nadlaku, 1994, p. 37.

¹³ Această localitate mai este cunoscută și sub denumirea de Sânpetru Sârbesc.

recensămintele din anii 1900 și 1910 rubricile coincid. De data aceasta, comunitățile de croați sunt recenzate separat de sârbi, în trecut cele două etnii fiind grupate. Cei mai mulți croați trăiau la Arad (34 – 0,06%), dar în număr infim față de reprezentanții celorlalte comunități. Sârbii erau cel mai bine reprezentați în localitățile Sânpetru Mare (1962 – 68,39%), Cenad (1575 – 27,58%) și Arad (1430 – 2,54%). La Peregul Mare, 308 de locuitori s-au declarat de origine ceho-moravă, respectiv horniați, reprezentând 20,91% din totalul populației.

Pentru anul 1910, statisticile atestă că cele mai mari comunități de români trăiau în localitățile Arad (10279 – 16,27%), Pecica Română (6503 – 67,94%) și Șeitin (4490 – 90,43%). Maghiarii erau majoritari în Arad (46085 – 72,96%) și Pecica Maghiară (7475 – 92,67%), importante comunități putând fi întâlnite și în Pecica Română (2442 – 25,51%) sau Sânnicolau Mare (2121 – 19,98%). Cei mai mulți germani trăiau în Arad (4365 – 6,91%), Periam (4309 – 80,57%) și Sânnicolau Mare (3227 – 30,94%). Pe lângă extinsa comunitate de slovaci de la Nădlac (7651 – 54,48%), aceștia mai trăiau în număr destul de mare la Pecica Română (377 – 3,94%), Semlac (278 – 4,90%) sau Arad (277 – 0,44%). Cele mai mari comunități de ruteni erau la Peregul Mare (381 – 27,95%), Semlac (272 – 4,79%) și Nădlac (106 – 0,75%). Cele mai mari comunități de sârbi erau în Sânpetru Mare (2016 – 71,39%), Arad (1816 – 2,87%) și Cenad (1581 – 27,99%).

UNIVERSUL SPIRITUAL ȘI DIMENSIUNEA IDENTITĂȚII CONFESIONALE

Diversitatea etnică întâlnită în localitățile de pe ambele maluri ale râului Mureș se extinde și asupra comunităților confessionale.

Primul recensământ oficial efectuat de autoritățile civile a fost cel din anul 1869. Acum, în fiecare localitate s-au numărat casele, familiile, repartitia pe sexe a cetățenilor, precum și structura confesională. În urma analizei datelor centralizate, se poate constata că în zona Mureșului inferior trăiau în bună vecinătate romano-catolici, greco-catolici, ortodocși, evanghelici-luterani, reformați, dar și comunități de evrei.

Cei mai mulți ortodocși trăiau în Arad (8211 – 25,09%), Pecica Română (5416 – 80,30%) și Sânnicolau Mare (4911 – 53,35%). Romano-catolicii aveau cele mai puternice comunități în Arad (16828 – 51,42%), Pecica Maghiară (6920 – 92,38%) și Periam (4809 – 92,21%). Greco-catolicii erau reprezentați în Șeitin (1472 – 36,98%), Nădlac (1003 – 10,38%) și Cenad (955 – 17,73%). Evanghelicii aveau cele mai mari comunități la Nădlac (4938 – 51,11%), Semlac (1427 – 29,09%) și Arad (743 – 2,27%). Reformații s-au distins prin comunități mai însemnate din punct de vedere numeric la Arad (2633 – 8,05%), Peregul Mic (1675 – 99,11%) și Semlac (431 – 8,79%). În afara Bodrogului Vechi, minoritatea izraelită este identificată în fiecare localitate din aria de cercetare. Cele mai mari comunități au fost la Arad (3710 – 11,34%), Sânnicolau Mare (435 – 4,73%) și Nădlac (242 – 2,50%).

Pentru anii 1880, 1900 și 1910, rubricile recensământului se îmbogățesc prin apariția rubricii „Unitarieni”. În toate cele 23 de localități aflate sub analiză, în anul 1880, doar 39 de persoane s-au declarat de confesiune unitariană, iar în anul 1900, un număr de 37 de persoane.

În anul 1880, cele mai mari comunități ortodoxe erau în Arad (8373 – 23,55%), Pecica Română (5662 – 76,84%) și Sânnicolau Mare (3421 – 38,06%). Greco-catolicii erau bine reprezentați în Sânnicolau Mare (1369 – 15,23%), Șeitin (1087 – 27,22%) și Nădlac (984 – 9,24%). Localitățile cu cele mai mari comunități romano-catolice au fost: Arad (18126 – 50,98%), Pecica Maghiară (7241 – 92,52%) și Periam (5020 – 91,34%). În anul 1880, comunități reformate se pot întâlni în Arad (3048 – 8,57%), Peregul Mic (828 – 43,60%) și Semlac (542 – 10,06%). La Nădlac (5605 – 52,65%), Semlac (1582 – 29,37%) și Arad (945 – 2,66%) erau cele mai mari comunități evanghelice-luterane. Evreii sunt întâlniți în toate cele 23 de localități aflate în zona Mureșului Inferior, însă cele mai importante comunități sunt identificate în localitățile cu o populație mai numeroasă, și anume Arad (4415 – 12,42%), Sânnicolau Mare (423 – 4,71%) și Nădlac (266 – 2,50%).

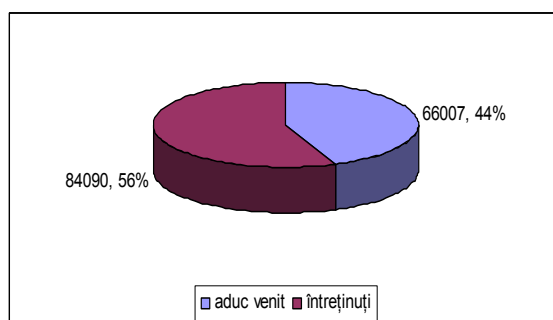
În anul 1900, cei mai mulți ortodocși au fost recenzați în Arad (11596 – 20,61%), Pecica Română (6655 – 73,94%) și Sânnicolau Mare (4495 – 41,93%). Procentual, întreaga populație de 370 persoane din localitatea Bodrogul Vechi s-a declarat ortodoxă. Cele mai mari comunități de greco-catolici erau în Arad (1245 – 2,21%), Nădlac (1117 – 8,19%) și Semlac (1067 – 17,61%). Romano-catolicii erau cel mai bine reprezentați în Arad (29313 – 52,10%), Pecica Maghiară (7502 – 90,56%) și Periam (5116 – 91,16%). Cele mai mari comunități reformate era în Arad (6150 – 10,93%), Peregul Mic (1692 – 93,58%) și Semlac (1876 – 30,97%). Și cu ocazia acestui recensământ s-a constatat că cea mai mare comunitate evanghelică era cea a slovacilor de la Nădlac (7197 – 52,80%), iar următoarele din punct de vedere numeric era cele de la Sânpetru German (2625 – 93,72%) și Semlac (1876 – 30,97%). Comunitatea iudaică era mai bine reprezentată în Arad (6086 – 10,82%), Sânnicolau Mare (450 – 4,20%) și Nădlac (249 – 1,83%).

Peste 10 ani, la recensământul din anul 1910, situația confesională s-a menținut pe aceeași linie. Astfel, cele mai mari comunități ortodoxe erau cele din Arad (12636 – 20%), Pecica Română (6787 – 70,91%) și Sânnicolau Mare (4375 – 41,21%). Greco-catolicii s-au declarat în număr mai însemnat în Arad (1502 – 2,38%), Semlac (1136 – 20,01%) și Șeitin (1107 – 22,30%). Comunități importante de romano-catolice erau la Arad (32630 – 51,66%), Pecica Maghiară (7239 – 89,75%), Periam (4642 – 86,80%) și Sânnicolau Mare (4641 – 43,71%). Reformații erau bine reprezentați în Arad (7675 – 12,15%), Peregul Mic (1750 – 94,39%) și Semlac (488 – 8,60%). Comunitățile evanghelice din Nădlac (7463 – 53,14%), Arad (2213 – 3,50%) și Semlac (1636 – 28,82%) se remarcă numeric față de comunitățile evanghelice din celelalte localități. Cele mai mari comunități de evrei sunt în Arad (6295 – 9,97%), Sânnicolau Mare (460 – 4,33%) și Nădlac (254 – 1,81%). În 1910, 114 arădeni (0,18%), 45 locuitori ai Sânnicolaului Mare (0,42%) și 25 nădlăcani (0,18%) s-au declarat unitarieni, iar în zona Mureșului Inferior s-au recenzat un total de 190 de persoane de confesiune unitariană.

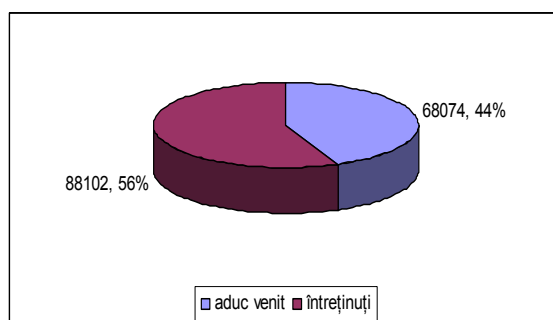
STRUCTURA SOCIO-PROFESIONALĂ A POPULAȚIEI

În cadrul analizei demografice a unei structuri administrative, un loc important îl ocupă analiza populației din punctul de vedere al ocupațiilor. Aceasta permite cunoașterea vieții sociale, precum și a tendințelor existente în domeniul economic. Structura socio-profesională este determinată de evoluția economică a zonei. În perioada dualistă, produsele agricole, dar și cele industriale provenind din zona Aradului erau foarte bine cunoscute și apreciate în întreaga Europă, în special pentru calitatea lor. Procesul de dezvoltare economică a zonei a fost favorizat și de așezarea geografică, la întretăierea căilor comerciale ce legau Transilvania de Ungaria și Austria, dar și Banatul de Crișana.

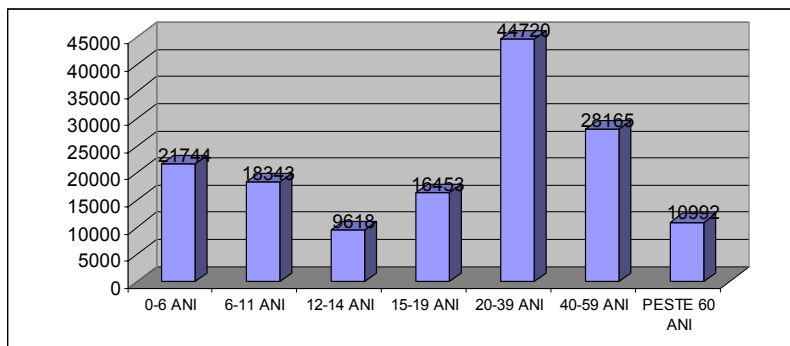
Pentru anul 1900, statisticile oficiale relevă faptul că din totalul populației din zona Mureșului Inferior, doar 44% era efectiv aducătoare de venit, iar restul de 56%, reprezentat de copii, bătrâni sau femei casnice, trăiau din venitul adus în familie de cei care munceau. Deși numărul populației aducătoare de venit și al celei întreținute se modifică, din punctul de vedere al procentelor, proporția a rămas neschimbată și în anul 1910.



Graficul nr. 5. Proporția populației aducătoare de venit în anul 1900.



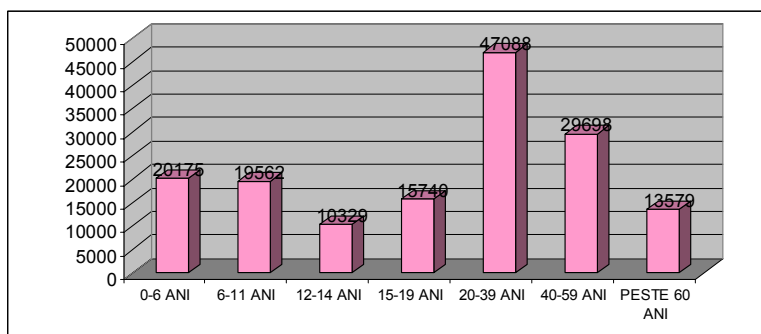
Graficul nr. 6. Proporția populației aducătoare de venit în anul 1910.



Graficul nr. 7. Repartiția populației pe grupe de vârstă (1900).

Numărul persoanelor care aduc venit și, implicit, al celor care trăiesc de pe urma celor ce muncesc, este determinat și de repartiția populației pe grupe de vârstă. Recensămintele populației din anii 1900 și 1910 prezintă populația Monarhiei Austro-Ungare și după acest criteriu. În anul 1900, în zona Mureșului Inferior, populația cuprinsă între vârsta de 15 și 59 de ani, capabilă să desfășoare activități aducătoare de venit, era de 89338 persoane, reprezentând 59,50% din totalul populației. În anul 1910, populația cu vârsta cuprinsă între 15 și 59 de ani era de 92526 persoane, adică 59,22%. Restul de 40,78% din populație era reprezentată de copiii de vârstă școlară și preșcolară și de cei de peste 60 de ani.

Un alt criteriu care determină gradul de ocupare a forței de muncă îl reprezintă cunoașterea de carte. Statisticile oficiale din anii 1900 și 1910 au cuprins rubrici care se referă la acest aspect al realității din Monarhia Austro-Ungară. În anul 1900, în localitățile din zona Mureșului Inferior, numărul cunoscătorilor de carte se ridică la cifra de 79060 persoane, reprezentând 52,66% din totalul populației. Peste 10 ani, în 1910, un număr de 96210 de persoane din zona Mureșului inferior știau carte, procentul ridicându-se la 61,60%. Dacă eliminăm copiii de vârstă preșcolară, procentul celor cunoscători de carte este destul de satisfăcător.



Graficul nr. 8. Repartiția populației pe grupe de vârstă (1910).

Cu același prilej s-a recenzat populația și din punctul de vedere al cunoscătorilor limbii maghiare, limba oficială a statului. Rubricile chestionarului fiind în limba maghiară, în numeroase cazuri, întrebarea referitoare la cunoașterea limbii statului nu mai era adresată, răspunsul fiind trecut automat dacă respondentul vorbea această limbă. În anul 1900, în localitățile de pe valea Mureșului inferior, un număr de 83873 persoane au fost trecute la rubrica „cunoaște limba maghiară”, reprezentând 55,86% din totalul populației. În anul 1910, datorită procesului tot mai accentuat de maghiarizare a populației, procentul cunoscătorilor acestei limbi se ridică la 63,77% (99601 persoane) din totalul populației.

Tabelul nr. 3. Situația știutorilor de carte (1900)

LOCALITATEA	POPULAȚIA	SCRIE ȘI CITEȘTE	ȘTIE LIMBA MAGHIARĂ
Arad	56260	35785	49191
Nădlac	13631	7328	6069
Șeitin	4696	1794	600
Semlac	6058	2781	2165
Pecica Română	9000	2832	3171
Pecica Maghiară	8284	4174	8220
Peregu Mare	1473	795	598
Peregu Mic	1808	1246	1806
Turnu	2516	1286	2188
Cenad	5710	2746	1113
Sănnicolau Mare	10720	4968	4071
Igriș	3582	895	234
Saravale	4279	1457	458
Sânpetru Mare	2869	1058	288
Periam	5612	3911	1387
Satu Mare	1568	757	242
Secusigiu	2652	1123	307
Munar	634	259	230
Sânpetru German	2801	1896	694
Felnac	2970	144	482
Bodrogul Nou	315	79	40
Bodrogul Vechi	370	145	9
Zădăreni	2339	1601	310
TOTAL	150147	79060	83873

Sursa: *Recensământul din 1900. Transilvania*, coord. Traian Rotariu, Cluj-Napoca, Edit. Staff, 1999, passim.

Tablelul nr. 4. Situația știutorilor de carte (1910)

LOCALITATEA	POPULAȚIA	SCRIU ȘI CITESC	ȘTIU LIMBA MAGHIARĂ
Arad	63166	43990	58523
Nădlac	14043	9057	7261
Șeitin	4965	2324	849
Semlac	5676	3017	2483
Pecica Română	9571	4822	4369
Pecica Maghiară	8066	4936	7893
Peregu Mare	1363	824	746
Peregu Mic	1859	1375	1857
Turnu	2537	1394	2331
Cenad	5649	3115	2044
Sănnicolau Mare	10617	5822	5298
Igrăș	3482	1345	315
Saravale	3944	1861	576
Sânpetru Mare	2824	1307	275
Periam	5348	3686	2213
Satu Mare	1499	806	351
Secusigiu	2446	1298	211
Munar	633	324	221
Sânpetru German	2619	1833	954
Felnac	3095	1184	255
Bodrogul Nou	259	103	52
Bodrogul Vechi	388	204	27
Zădăreni	2127	1583	497
TOTAL	156176	96210	99601

Sursa: *Recensământul din 1910. Transilvania*, coord. Traian Rotariu, Cluj-Napoca, Edit. Staff, 1999, passim.

ANALIZA POPULAȚIEI DIN PUNCTUL DE VEDERE AL OCUPAȚIILOR

Fiind așezări de câmpie, în cadrul localităților de pe valea Mureșului Inferior, agricultura cu subramurile sale este principala sursă de venit, în timp ce în orașe, ramurile industriale își încep dezvoltarea.

Pentru anul 1900, aproape jumătate din populația care aducea venit era proprietară de pământ agricol sau era angajată în alte ramuri adiacente agriculturii, reprezentând 44,83% din totalul populației. Meseriașii și muncitorii industriali reprezentau 22,26% din totalul populației active. Comercianții din zona Mureșului Inferior erau în număr de 3218 (4,88%), iar cei care aduceau venituri din cărăușie sau alte transporturi erau în număr de 2053 (3,11%). 3,92% din totalul populației aducătoare de venit (2586 persoane) lucra în administrație sau practica „meserii

liberale” (avocați, notari, medici etc.). 11499 persoane erau jeleri, servitori sau nu au dorit să își declare meseria din care aduceau venit.

Recensământul efectuat în anul 1910 dezvăluie o situație aproximativ similară ca și în urmă cu 10 ani. Populația care aducea venit din agricultură și ramurile sale adiacente reprezenta 39,88% din totalul populației active. 17075 dintre locuitorii din zona Mureșului inferior erau meșteșugari sau erau angajați în diverse ramuri industriale, în principal în fabricile din Arad. Aceștia reprezentau un sfert, adică 25,08% din totalul populației active. Procente mai mici reprezintă populația angajată în alte ramuri economice: 5,62% (3828 persoane) din populație erau comercianți; 8,88% (3046 persoane) dintre locuitorii din aria analizată se ocupau cu cărașia și diverse transporturi; 4,55% (3097 persoane) erau funcționari sau practicau „meserii liberale”.

Analizând repartiția populației aducătoare de venit pe localități, se observă că marea majoritate a așezărilor din zona Mureșului inferior erau preponderent agricole, iar în localitățile Arad, Sânnicolau Mare și Periam, populația din diverse ramuri economice prezintă o diversitate mai accentuată.

În primele două decenii ale veacului trecut se constată o creșterea numărului locuitorilor orașului Arad. Acest lucru a fost determinat și de imigrări și colonizări¹⁴, proces cu caracter politic, fiind o consecință a dorinței guvernanților de a deține majoritatea etnică în zona Aradului. Afluxul brațelor de muncă spre orașul Arad a fost determinat și de considerente economice, generate de dezvoltarea industriei, comerțului, transporturilor etc. În orașul Arad, rapoartele vremii vorbesc despre aglomerațiile masive de locuitori ce trăiau în condiții de viață dintre cele mai grele, în special în cartierele mărginașe, precum Șega, dar nu numai¹⁵. Aceasta s-a datorat dezvoltării rapide a vieții economice arădene, în special industria, fenomen ce a atras după sine creșterea numărului locuitorilor orașului Arad.

Pe parcursul secolului al XIX-lea și la începutul secolului următor, societatea din localitățile Mureșului inferior era una destul de conservatoare și tradiționalistă, familia fiind considerată o legătură sacră. În general, soțul era cel care aducea venitul în casă, iar soția/mama se îngrijea de bunăstarea locuinței și de creșterea copiilor. În epocă, foarte puține femei munceau în vederea aducerii unui venit în casă. Principalele preocupări ale femeilor erau cele legate de treburile casnice: spălătorese, călcătorese, croitorese, slujnice etc. Începând cu anul 1900 apar în recensăminte chestionarele privind genul, corelându-se, astfel, împărțirea populației pe sexe cu cea aducătoare de venit.

În general, în localitățile de pe valea Mureșului Inferior, raportul dintre bărbați și femei a fost aproximativ de jumătate-jumătate, cu o ușoară tendință crescătoare a populației feminine în anul 1869. În anul 1900, statisticile relevă un număr relativ egal de bărbați (75993 – 50,61%) și femei (75154 – 49,39%). Peste 10 ani, în anul

¹⁴ Andrei Caciora, Eugen Glück, *Situația etno-demografică a părților arădene între 1849-1918*, „Ziridava” (Arad), 1980, nr. XII, p. 226.

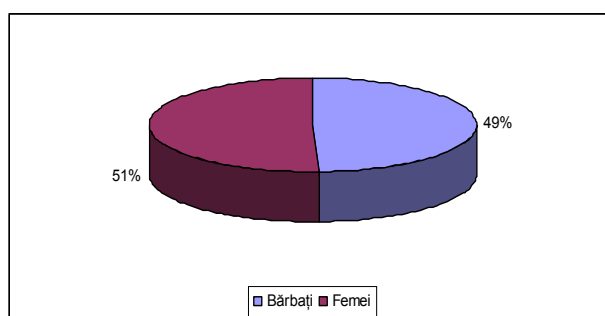
¹⁵ *Ibidem*, pp. 249-250.

1910, situația se inversează din nou, fiind recenzate mai multe femei decât bărbați. O posibilă explicație ar putea sta în faptul că, în acea perioadă de început de secol, numeroși tineri au plecat să își caute norocul în alte părți ale lumii, în special pe continentul american, rămânând acasă femeile și copiii. Acum, situația pe sexe se prezintă astfel: 77259 bărbați (49,34%) și 78917 femei (50,66%).

Tablelul nr. 5. Situația demografică în anul 1869

LOCALITATE	CASE	FAMILII	BĂRBAȚI	FEMEI	TOTAL
Arad	3799	7068	16145	16580	32725
Nădlac	1980	2137	4732	4929	9661
Șeitin	777	865	1996	1984	3980
Semlac	944	1223	2443	2463	4906
Pecica Română	1275	1503	3264	3481	6745
Pecica Maghiară	1273	1558	3716	3775	7491
Peregu Mare	181	211	541	541	1082
Peregu Mic	230	365	835	855	1690
Turnu	399	472	1160	1157	2317
Cenad	889	1059	2695	2690	5385
Sănnicolau Mare	1758	2069	4521	4684	9205
Igrăș	569	574	1510	1532	3042
Saravale	803	840	1949	1890	3839
Sânpetru Mare	737	885	2110	2070	4180
Periam	731	1039	2515	2700	5215
Satu Mare	294	349	760	758	1518
Secusigiu	523	568	1285	1382	2667
Munar	143	152	326	321	647
Sânpetru German	443	491	1253	1264	2517
Felnac	591	702	1405	1411	2816
Bodrogul Nou	53	54	121	106	227
Bodrogul Vechi	51	58	125	122	247
Zădăreni	394	440	1052	1029	2081
TOTAL	18837	24682	56459	57724	114183

Sursa: *Az 1869. évi népszámlálás vallási adatai*, 2005, passim.

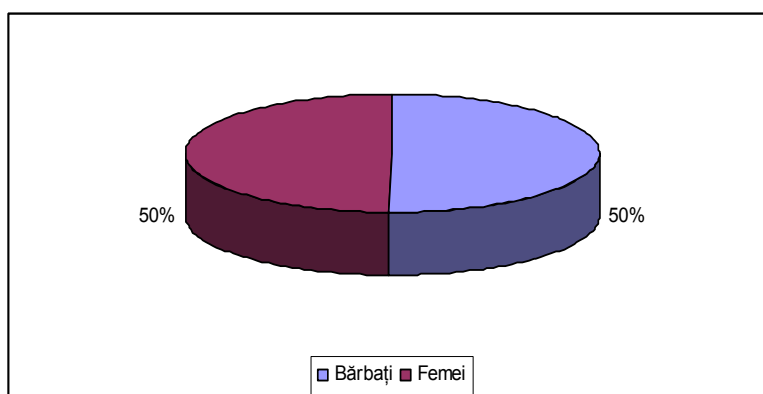


Graficul nr. 9. Situația demografică pe sexe în anul 1869.

Tabelul nr. 6. Situația demografică pe sexe în anul 1900

LOCALITATEA	POPULAȚIA	BĂRBAȚI	FEMEI
Arad	56260	29191	28069
Nădlac	13631	6909	6722
Șeitin	4696	2308	2388
Semlac	6058	3001	3057
Pecica Română	9000	4401	4599
Pecica Maghiară	8284	4126	4158
Peregu Mare	1473	764	709
Peregu Mic	1808	912	896
Turnu	2516	1229	1287
Cenad	5710	2891	2819
Sănnicolau Mare	10720	5391	5329
Igriș	3582	1762	1820
Saravale	4279	2103	2176
Sânpetru Mare	2869	1449	1420
Periam	5612	2779	2833
Satu Mare	1568	770	798
Secusigiu	2652	1304	1348
Munar	634	322	312
Sânpetru German	2801	1396	1405
Felnac	2970	1451	1519
Bodrogul Nou	315	153	162
Bodrogul Vechi	370	195	175
Zădăreni	2339	1186	1153
TOTAL	150147	75993	75154

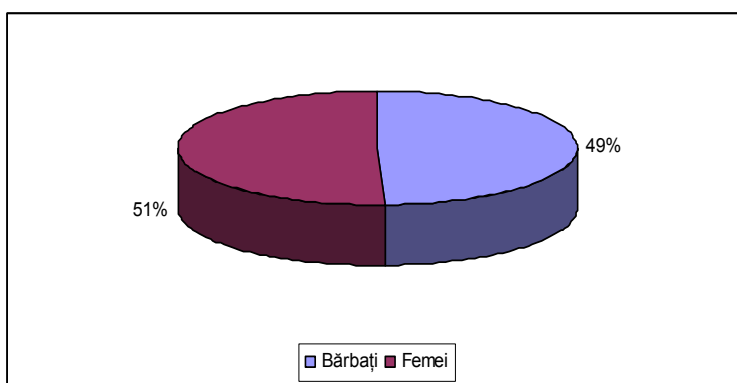
Sursa: *Recensământul din 1900. Transilvania*, coord. Traian Rotariu, Cluj-Napoca, Edit. Staff, 1999, passim.

**Graficul nr. 10.** Situația demografică pe sexe în anul 1900.

Tablelul nr. 7. Situația demografică pe sexe în anul 1910

LOCALITATEA	POPULAȚIA	BĂRBAȚI	FEMEI
Arad	63166	31308	31858
Nădlac	14043	7117	6926
Șeitin	4965	2414	2551
Semlac	5676	2808	2868
Pecica Română	9571	4691	4880
Pecica Maghiară	8066	4049	4017
Peregu Mare	1363	683	680
Peregu Mic	1859	939	920
Turnu	2537	1276	1261
Cenad	5649	2855	2794
Sănnicolau Mare	10617	5184	5433
Igriș	3482	1647	1835
Saravale	3944	1873	2071
Sânpetru Mare	2824	1377	1447
Periam	5748	2662	2686
Satu Mare	1499	748	751
Secusigiu	2446	1163	1283
Munar	633	312	321
Sânpetru German	2619	1315	1304
Felnac	3095	1467	1628
Bodrogul Nou	259	120	139
Bodrogul Vechi	388	203	185
Zădăreni	2127	1048	1079
TOTAL	156576	77259	78917

Sursa: *Recensământul din 1910. Transilvania*, coord. Traian Rotariu, Cluj-Napoca, Edit. Staff, 1999, passim.

**Graficul nr. 11.** Situația demografică pe sexe în anul 1910.

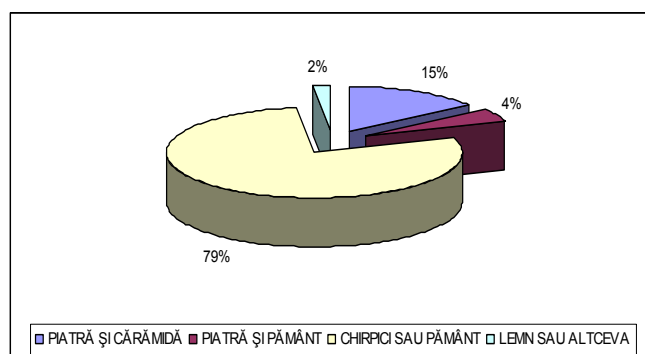
CONDIȚII DE VIAȚĂ

Localitățile de pe valea Mureșului inferior nu fac excepție de la regula conform căreia starea materială a cetățenilor este determinată într-o oarecare măsură de cadrul geografic și de gradul de cultură. Fiind o zonă de câmpie, materialele de construcție pentru locuințe, precum și materialele folosite pentru acoperișuri sunt cele aflate la îndemână. Dacă în zonele de deal și munte predomină casele din lemn, în zona de câmpie, implicit în aria aflată în cercetare, piatra și chirpiciul sunt materialele folosite în proporție mai mare.

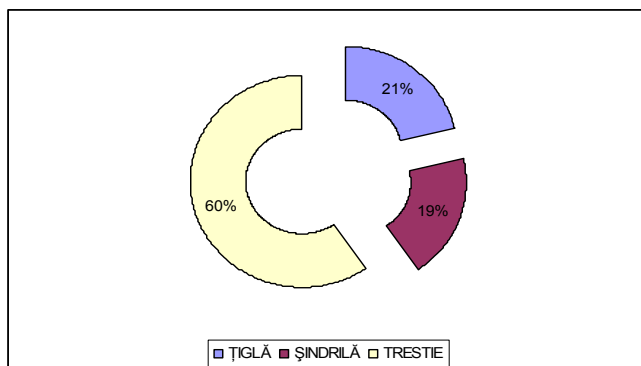
Crescând efectivul general al populației, se constată că, în intervalul de timp analizat, sporește și numărul locuințelor de la 18837 în anul 1869 la 23819 în anul 1910.

Autoritățile vremii au realizat recensăminte din ce în ce mai complexe, astfel că, în anii 1900 și 1910, s-a efectuat și numărătoarea caselor, într-un mod amănunțit. În acei ani, cei chestionați au trebuit să răspundă și întrebărilor referitoare la materialul din care era ridicată locuința, precum și la materialul din care era realizat acoperișul. Pentru zona Mureșului inferior se constată că în anul 1900 în cele 23 de localități, din totalul de 22834 locuințe, majoritatea persoanelor locuiau în case construite din chirpici sau „pământ bătut” (17700), respectiv 79%. 15% îl reprezintă Casele realizate din piatră și cărămidă (3381), iar 4% din totalul locuințelor au fost ridicate din lemn sau alte materiale de construcție (408). În ceea ce privește acoperișurile, acestea erau realizate din trestie (13657 – 60%), țiglă (4885 – 21%) și șindrilă (4309 – 19%).

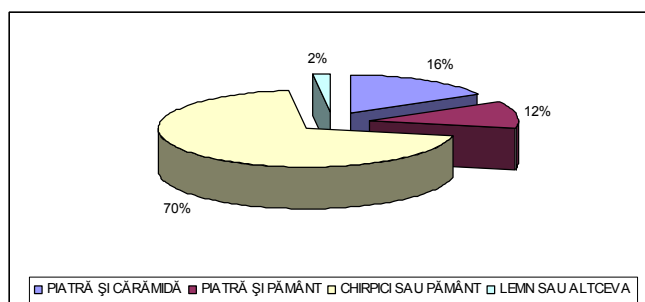
Pentru anul 1910 se constată că numărul locuințelor realizate din pământ și chirpici scade față de cel din urmă cu 10 ani, crescând, însă, procentul locuințelor realizate din piatră și cărămidă, precum și al celor realizate din piatră și pământ. Starea materială din ce în ce mai bună a locuitorilor din zona Mureșului Inferior se reflectă și în utilizarea materialelor de construcție mai scumpe și mai rezistente pentru case și acoperișuri. Dacă în anul 1900 predominau acoperișurile din trestie, în anul 1910 procentele caselor acoperite cu trestie și cu țiglă tind spre egalitate (47% trestie, respectiv 41% țiglă).



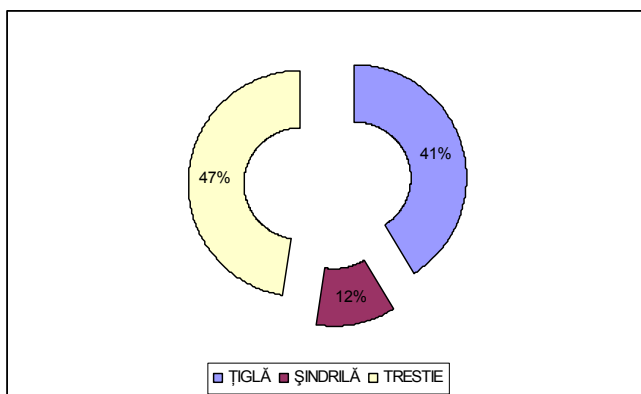
Graficul nr. 12. Locuințe și materiale de construcție (1900).



Graficul nr. 13. Materialele de construcție folosite la acoperișul caselor (1900)



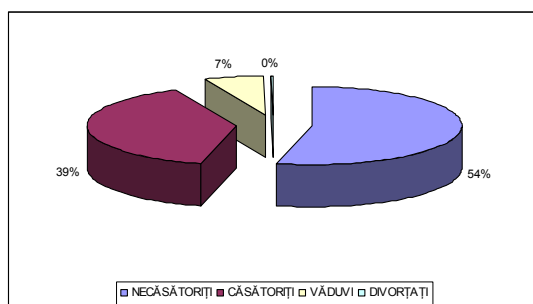
Graficul nr. 14. Locuințe și materiale de construcție (1910).



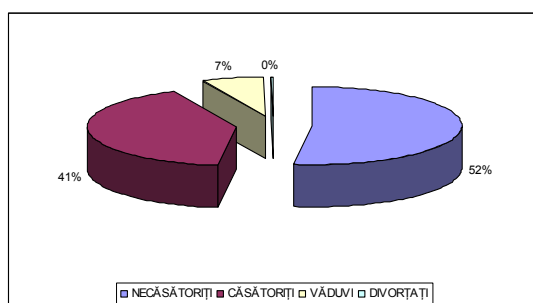
Graficul nr. 15. Materialele de construcție folosite la acoperișul caselor (1910)

Autoritățile civile erau interesate și de numărul de familii care trăiau în Monarhia Austro-Ungară, astfel că prin intermediul recensămintelor s-a contabilizat și viața de familie. Dacă la recensământul din anul 1869 s-au numărat

doar casele și familiile, ulterior întrebările legate de aceste subiecte s-au diversificat. În anii 1900 și 1910, întrebările legate de familie s-au referit la statutul de „necăsătoriți”, „căsătoriți”, „văduvi” sau „divorțați”. Pe tot parcursul secolului al XIX-lea, dar și în prima jumătate a secolului al XX-lea, viața de familie era strâns legată de practica morală a Bisericii, indiferent de confesiune, care dezavua divorțul, acesta fiind întâlnit foarte rar (0,16% în anul 1900 și 0,29% în anul 1910). Un procent predominant, de 54%, îl reprezintă persoanele necăsătorite, incluzând copiii și tinerii care încă nu își găsiseră perechea.



Graficul nr. 16. Statutul marital în anul 1900



Graficul nr. 17. Statutul marital în anul 1910

Întocmirea recensămintelor oficiale au impulsionat și autoritățile bisericești să realizeze anual diverse statistici privind numărul credincioșilor, contabilizând botezurile și decesele în funcție de gen, cununii, dar și copiii de vârstă școlară, concubinajele, trecerile la alte culte sau trecerile la ortodoxie de la alte culte. Aceste cifre stabileau numărul exact al credincioșilor utilizat ulterior pentru întocmirea listelor sinoadelor parohiale, precum și a listelor alegătorilor diverșilor reprezentanți în foruri superioare.

În parohia ortodoxă Nădlac, ca de altfel în toate parohiile subordonate, în fiecare an s-au efectuat statisticile anuale solicitate de Centrul Eparhial Arad. În

cea ce privește numărul concubinajelor, la Nădlac se întâlnește situația prezentată în tabelul nr. 10. Începând cu data de 1 octombrie 1895, înregistrările de stare civilă (nașteri, cununii, decese) se realizau oficial la Oficiul de stare civilă din cadrul primăriilor. Începând cu acea dată, cetățenii nu mai erau obligați să se înregistreze și la biserică. Astfel, sunt consemnate tot mai puține cununii religioase, înmulțindu-se considerabil numărul contractelor de căsătorie civilă, precum și concubinajele.

Din registrele de botezați, cununați și decedați aflate în Arhiva Parohiei Ortodoxe Române Nădlac s-au extras, de către preotul Nicolae Chicin, datele referitoare la anul 1901¹⁶. În acel an, în evidențele Bisericii Ortodoxe Române figura un număr de 2986 de credincioși, dintre care 1503 bărbați și 1483 femei. În anul 1901, în Nădlac trăiau 582 de perechi cununate în biserica ortodoxă. 484 de case din Nădlac erau locuite de ortodocși. În primul an al secolului trecut s-au născut și botezați la biserica ortodoxă 67 de băieți și 54 de fete (în total 121 de copii). În același an, preoții ortodocși români din Nădlac au efectuat de 20 de ori slujba de cununie între miri ortodocși și de 4 ori s-a constatat că unul dintre miri aparținea altei confesiuni religioase. Serviciul de înmormântare a fost oficiat de 97 de ori în anul 1901. În acel an, au decedat la Nădlac 43 de bărbați și 54 de femei. În două dintre cazurile de deces s-a specificat că a fost „moarte silită”.

Am identificat în Arhiva Parohiei Ortodoxe Române din Nădlac un document în care se face precizarea că în anul 1905 la biserica ortodoxă română din localitate s-au efectuat 17 cununii, taxa plătită pentru acest serviciu fiind de o coroană¹⁷.

În zona montană a Aradului, în numeroase localități mici din jurul Hălmagiului, ponderea populației de origine română de confesiune ortodoxă a fost foarte aproape de procentul maxim de 100%. Acea zonă este cunoscută drept „Țara Românilor”, unde procesul de maghiarizare a avut un efect neînsemnat. În schimb, în zona Mureșului Inferior, situația este complet diferită. Datorită diverselor colonizări efectuate de autoritățile vieneze, aici există localități majoritar slovace, localități majoritar maghiare sau localități cu o populație majoritar germană. De asemenea, se întâlnesc localități în care ponderile etniilor sunt aproape egale. Din punct de vedere confesional, situația este similară. De precizat că acest adevărat evantai de etnii și confesiuni nu a determinat puternice conflicte inter-etnice sau inter-confesionale. În zilele noastre această situație a determinat specialiștii să numească regiunea „o Europă în miniatură”.

¹⁶ A. P. O. R. Nădlac, dosarul nr. 6/1901-1903, f. 126.

¹⁷ *Ibidem*, f. 129.